



INTERVIEW

Ingelijst logeren in een kasteel

Janneke Brinkman is deze zomer even kasteelvrouw. Dat wil zeggen: haar kunst woont de komende maanden in een monumentaal kasteel in het Limburgse Arcen. Waar de zeggingskracht van haar botanische schilderwerk binnen naadloos over lijkt te gaan in de kleurenpracht van de kasteeltuin buiten. „Alsof ik alles voor deze plek heb gemaakt.”

Tekst Jan Vriend

Z e is gast bij iedereen die haar serviesgoed op tafel zet. Ze rolt in de brievenbus bij iedereen die haar postpapier ontvangt. En ze is in de slaapkamer bij iedereen die ontwaakt onder een dekbed met haar werk. Want de afbeeldingen van het schilderwerk van Janneke Brinkman-Salentijn (1948) zie je overal terug. Nu zijn de originele versies van haar aquarellen te zien bij een tentoonstelling in het kasteel bij het Limburgse Arcen. Een plek waar haar werk geweldig tot zijn recht komt, vindt de Leidse schilder. „Omdat het kasteel is omringd door tuinen vol bloemen is er een natuurlijke overgang van de wereld buiten naar mijn schilderijen binnen.”

Op bezoek in het kasteel uit de zeventiende eeuw. Eerst ga je over de brug over de slotgracht, dan sta je binnen in de statige hal. In alles herken de barokke stijl van eeuwen geleden: sierlijke lijnen, hoge plafonds. Alle kamers zijn ingericht met antieke meubelen die je het idee geven dat je zo in de wereld van toen stapt. In de ontvangszaal heten de klanken van een piano-la je welkom, de gedekte tafels nodigen je uit om aan te schuiven. Hier dronken deftige dames bij een handwerkje hun thee, hier rookten kasteelheren hun sigaren na de jacht. Dan de trap op. Boven vertelt Janneke Brinkman haar verhaal, tussen 150 ingelijste creaties van haar hand. Zeg maar gerust dat

ze in elke kamer een beetje woont, deze zomer. Althans: haar werk. „Ik groeide op in de Noordoostpolder waar ik het liefste buiten speelde. Mijn belangstelling voor de natuur stimuleerde me om biologie te studeren. Als student vond ik het leuk om de planten en dieren die we behandelden heel precies na te tekenen, maar het kwam niet in me op dat ik daar ooit mijn werk van zou maken.” Na haar studie werd ze biologieleerare aan een middelbare school in Amsterdam, waar ze inmiddels ook Elco Brinkman had ontmoet. Hij koos voor een loopbaan in de politiek en werd als 34-jarige minister voor het CDA.

Bloemen

Ze verhuisden naar Leiden, waar ze les nam bij de schildersacademie Ars Aemula Naturae. Ze specialiseerde zich in aquarellen van bloemen en planten, die door haar creatieve kijk op compositie haar eigen stempel kregen. „Ik kreeg goede reacties op mijn werk, wat me stimuleerde om me te specialiseren in botanisch aquarellen. Ik zag het als een logisch verlengstuk van mijn werk als biologiedocente, want in beide rollen geef ik de schoonheid en het kwetsbare van de natuur door.”

„Wat me vooral aanspreekt in dit werk is de mix van wetenschap en kunst. Als biologe kijk ik bijvoorbeeld met een academisch oog naar bloemen en insecten, als schilder geniet ik ervan om de kleuren en de vormen tot in

de details vast te leggen.” De aandacht voor haar werk kwam in een stroomversnelling toen ze werd uitgenodigd om werk in te sturen voor een expositie in Den Haag. Daar zag een uitgever bloemen die ze had geschilderd. „Hij vroeg me of ik meer in die stijl kon maken, voor een kalender.”

Ze sloot zich aan bij een groep van botanische kunstenaars. Samen volgden ze lessen van specialisten in onder meer Engeland, Italië en Oostenrijk. „Bij die cursussen maakte ik kennis met bevlogen docenten die me vertrouwd maakten met techniek en materiaal. Maar ik leerde ook veel van medecursisten, want bij iedere les inspireer je elkaar.”

Kenner prezen haar precisie, haar oog voor kleur en detail. Na het succes van de kalenders volgde een vliegwieleffect: er kwamen verzoeken om aquarellen te leveren voor postpapier, serviesgoed en bedtextiel. Waarom haar impressies uit de natuur zo populair werden? „Juist in deze tijd waarin alles lijkt te draaien om haast en snelheid, zoekt de mens rust in de harmonie van bloemen en planten. De kracht van de natuur leert je relativeren. De biologie heeft haar eigen wetten, die je vertellen dat je als mens niet alles in de hand hebt. En dat je de tijd moet nemen voor dingen die belangrijk zijn. Het dwingt je om te beseffen dat je je eigen rol niet moet overschatten.”

In die beginjaren was de slaapkamer van hun Leidse nieuw-

“ Als biologe kijk ik met een academisch oog naar bloemen en insecten, als schilder geniet ik van de kleuren

bouwhuis haar atelier. „Als Elco thuiskwam van vergaderingen in politiek Den Haag, moest hij soms over mijn schilderijen heen stappen om in bed te komen.”

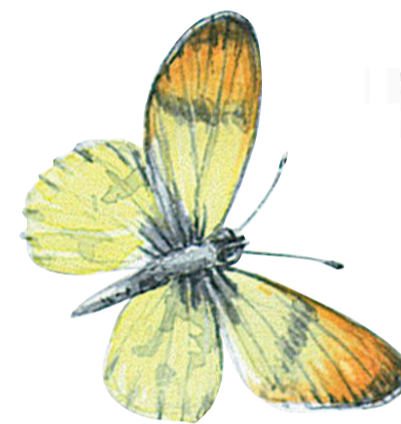
Inmiddels wonen ze al ruim twintig jaar in hun monumentale pand 'Botania' bij een plantsoen in het hart van Leiden. Daar heeft ze haar eigen atelier, waar ze haar kleurenpracht aan wit papier toevertrouwt. „Voor mijn bijdragen aan kalenders en agenda's zoek ik elke maand een bloem die past bij het jaargetij. Dat houdt de kalenders actueel en geeft mij houvast en ritme.”

Elke dag neemt ze haar penselen ter hand. „De concentratie en de rust zijn voor mij een vorm van mediteren.”

Erkenning

Ze is trots dat haar werk inmiddels is geëxposeerd bij tentoonstellingen bij gerenommeerde instellingen als het Rijksmuseum Boerhaave en Paleismuseum Het Loo. Ook waren haar schilderijen te zien bij exposities in De Lakenhal, in Florence en de Shirley Sherwood Gallery of the Royal Botanic Gardens van Kew. „Toen ik ruim dertig jaar geleden met schilderen begon, proefde je bij critici toch wat argwaan. Zo van: dat is de vrouw van de politicus die zo nodig iets creatiefs wil doen. Die geluiden verstomden toen mijn werk met die exposities erkenning uit vakkringen kreeg.”

Waar ze ook trots op is: „Dat ik hiermee heb laten zien dat ik een vak versta en dat ik als zelfstandig ondernemer mijn eigen



inkomen kan vergaren.” Tijd voor een rondleiding. Dwaalend door de statige kasteelkamers, geeft ze tekst en uitleg bij de 150 ingelijste werken. Allemaal tentoongesteld in alle hoeken van het monument, van trouwzaal tot vergaderkamer, van slaapkamer tot eetkamer. Bij een aquarel van artisjokken mist ze op de dunne sprietjes die ze schilderde. „Dat is priegelwerk en vereist veel geduld.” Zo gaat de tocht langs orchideeën, lelies, kastanjes, aronskelken, granaat-appels, en druiven, die met precisie zijn vastgelegd. „Ik vind het boeiend om de stappen van een bloeiproces vast te leggen. Van een bloem in de knop tot een uitbundige bloem in bloei.”

Wie de afwisseling zoekt, kan terecht bij haar weergave van vlinders en insecten. „Ook daarbij gaat het om precisie, details en kleur.”

De naam van de tentoonstelling is 'Pluk de dag', waarmee ze haar optimisme in haar werk wil laten doorklinken. Bezoekers van de expositie lijken zich graag te laven aan die positieve blik. Door die reacties komt ze weer even terug op de erkenning. Ze geniet van de complimenten van kasteelbezoekers die haar werk bezichtigen, zegt ze. Maar ze is vooral blij dat de bloemen die ze schilderde hun weg vonden naar serviesgoed in zo veel huiskamers. „Dat wil zeggen dat een breed publiek ervan geniet. Die kopen het echt niet omdat het van Janneke Brinkman is, maar omdat ze het kopje mooi vinden.”



Het kasteel en de tuinen

De tentoonstelling 'Pluk de dag' met 150 werken van Janneke Brinkman-Salentijn is tot en met 3 november te zien bij Kasteeltuinen Arcen. Met vijvers, water-vallen en beelden vormen deze siertuinen een attractie voor tuinliefhebbers en wandelaars. Het terrein is 32 hectare groot en vormt het decor van achttien tuinen, ontworpen door de Weesper landschapsarchitect Niek Roozen. Volgens kenners is het een van de meest veelzijdige bloemen- en plantentuinen van Europa.

Bij de aanleg hanteerde Roozen verschillende thema's, inspelend op de seizoenen. Zo is er bijvoorbeeld een Rosarium met meer dan achtduizend rozen en een (deels) eeuwenoude berceau; een groene tunnel. Ook de water- en beeldentuin is een aanrader: tussen de aangeplante eiken, is iedere zomer weer nieuwe kunst te zien. Er stromen beekjes en je hoort en ziet het gekletter van watervallen.

Trekpleister in het groen is de vallei, met onder meer een collectie Japanse esdoorns, een bamboebos en een Oosterse watertuin.

Kasteel

Het kasteel van Arcen is gebouwd in de 17e eeuw in opdracht van de Hertogen van Gelre. Het monument dat er nu staat is gebouwd in de barokperiode, herkenbaar aan de sierlijke en vaak overdadige vormen. Het gebouw verloor zijn symmetrie door een brand in de 19e eeuw waarbij de linkervleugel verloren ging. Het verbrande deel is nooit meer herbouwd. De bestaande gebouwen zijn in stijl gerestaureerd.

